

斑基部内倾；触角柄节前表面乳白色，第1鞭节稍长于节2+3；上唇被白毛；腹部第2节背板中央被黑毛，第3节背板端缘为中断的白至黄色窄毛带，腹部第5节腹板直，第7节背板端缘具2小齿；各足胫节、跗节均被褐色毛。

采访植物 扶桑、大丽花、金鱼草、金银花、锐齿凤仙花。

分布 湖北、台湾、云南。

**螯无垫蜂 *Amegilla (Glossamegilla) urens* (Cockerell), 1911 (图 153)**

*Anthophora urens* Cockerell, 1911, *Entomologist*, 44: 341.

*Amegilla urens* Cockerell, 1983, Wu, *Act. Entom. Sin.*, 26 (2): 224.

*Amegilla (Glossamegilla) urens* (Cockerell), 1988, Brooks, *Sci. Bull. Univ. Kans.*, 53 (9): 513.

雄体长 12—15mm。唇基、颜侧及上唇被稀毛孔；唇基中央具光滑的脊；触角第 1

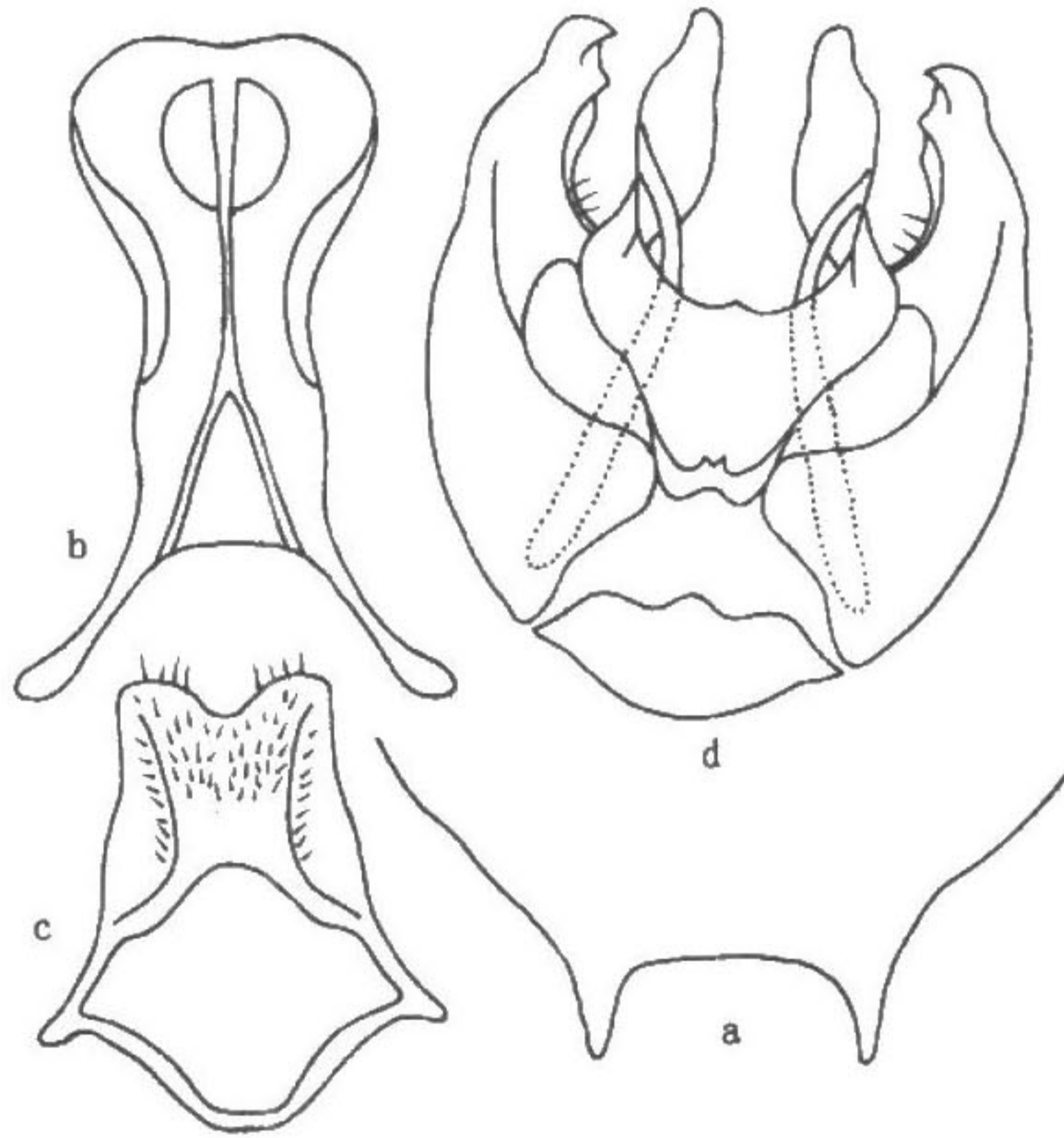


图 153 螯无垫蜂 *Amegilla (G.) urens* ♂

a. 第7背板；b. 第7腹板；c. 第8腹板；d. 生殖节

鞭节稍长于节2+3；腹部第7背板末端具2齿（图153：a）；第7、8腹板及生殖节见图153：b—d。体黑色；唇基（除基缘及2圆斑黑褐）、上颚（除端部黑红）、颜侧、额唇基三角形斑及柄节正表面均为黄色；触角鞭节外表面褐色；翅基片红褐色；翅痣及翅脉深褐色；足黑褐色；距黑褐色。上唇被稀的黄毛；唇基及颜侧被黑毛；触角窝间、颅顶及中胸背板被红褐色及黑色相杂的毛；头下表面被白色长毛；胸侧、后胸及并胸腹节密被红褐色长毛；前足及中足被黄毛；胫节及跗节内表面被黑毛；后足胫节外表面被浅

黄色长毛，端部外侧具1撮白色毛，胫节内表面及跗节被黑毛；腹部第1节背板被稀的红褐色毛，第2—7节背板被稀而短的黑毛，第1—3节背板端缘具红黄色窄毛带，第4节背板端缘具白毛带。

雌体长13—16mm；与雄性区别：触角柄节黑色；唇基黑斑大；颜侧仅具1黄条纹；触角第1鞭节稍长于节2+3+4；中足具黑毛，但基跗节具一些红毛。

分布 台湾、四川。

云南无垫蜂 *Amegilla (Glossamegilla) yunnanensis* Wu, 1983 (图 154, 图版 VI: 5, 6)

*Amegilla yunnanensis* Wu, 1983, *Act. Entom. Sin.*, 26 (2): 223.

*Amegilla (Glossamegilla) yunnanensis* Wu, 1988, Brooks, *Sci. Bull. Univ. Kans.*, 53 (9): 513.

雌体长15—16mm；胸部及足被红褐色长毛。唇基显著隆起，高度为复眼侧面宽的

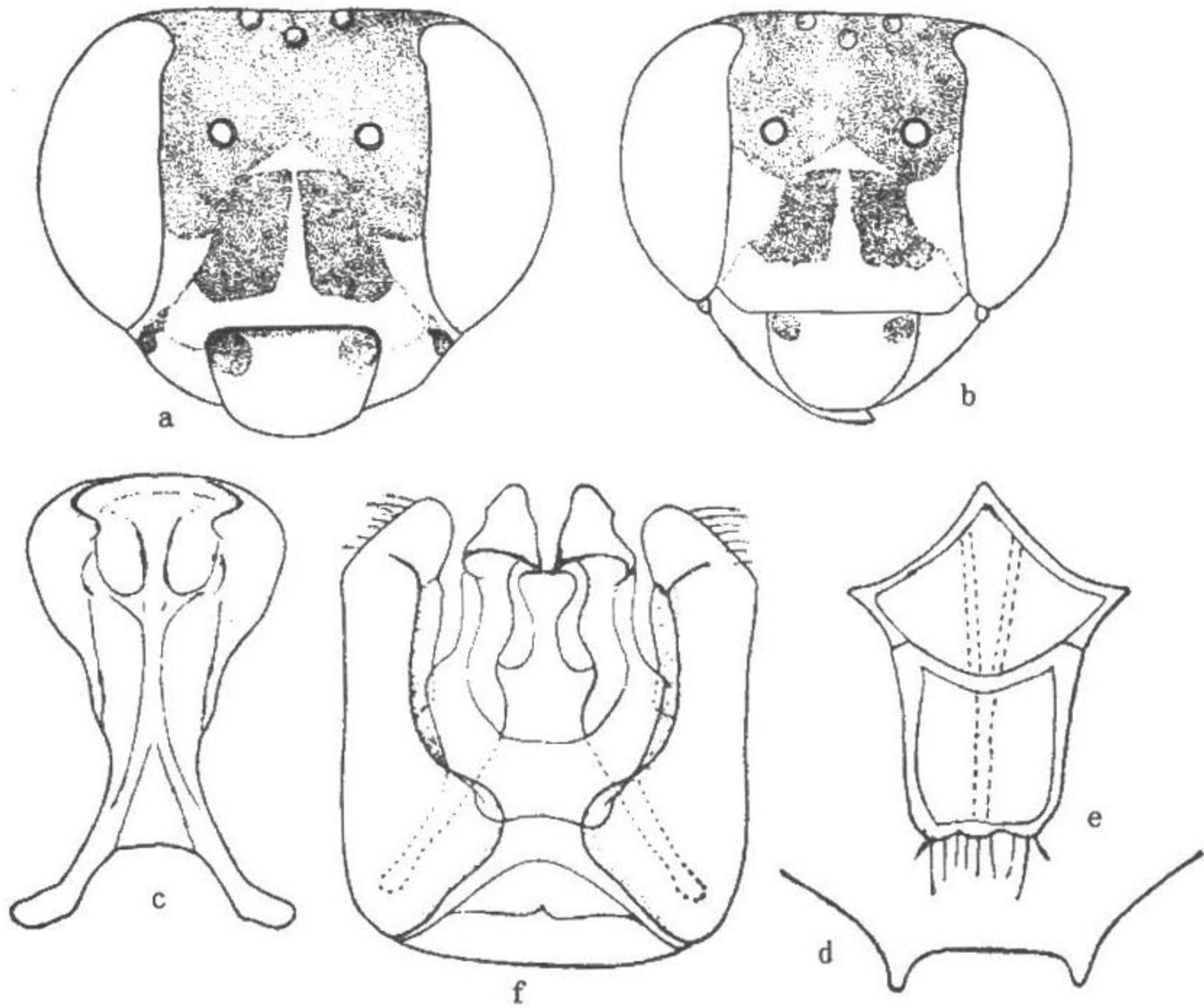


图 154 云南无垫蜂 *Amegilla (G.) yunnanensis*

a. 头部♀；b. 头部♂；c. 第7腹板；d. 第7背板；e. 第8腹板；f. 生殖节

2/3；唇基及上唇具大而稀的刻点；唇基中央具光滑的纵脊，脊不达端部；上颚2齿；颜侧近唇基缝处明显隆起呈疣状；触角第1鞭节稍长于节2+3+4；胸部背板刻点较密。体黑色；上颚（除端半部黑褐色）、上唇（除基部2圆形褐色斑）、唇基中央及前缘、触角柄节前表面、颜侧及额唇基区三角形斑均为杏黄色（图 154: a）；触角深褐